

**形态描述** 大型种。头胸甲背面具大小不一的突起和小刺，长大于宽，表面凹凸不平，分区明显，后半部在人面线两侧各具一列小刺。额齿短直，稍向下指，约为头胸甲的 $1/8$ 。眼前刺长，外侧有一个附加小刺，刺的后部背面有小刺。下肝区有两枚刺，前、后排列，前者大，后者小。侧缘在螯足上方及中部各有一枚小刺。第2触角基节粗短，其内末角具一突起（齿），第2节长，为基节的两倍。

螯足粗壮，其长度约为头胸甲的1.9倍，Sakai的标本为2.5倍。长节边缘及背面有小刺。腕节背面及内缘有钝突起。掌肿胀，表面有扁平突起。指节稍短于掌节，可动指近中部具一壮齿，不动指基部有一个突起。

步足瘦长，长节末端各具一刺，末端较基部宽，以第2对为最长，第4对最短小。第1对长节前缘背、腹面及后缘共有3列刺，每列8枚。第2对长节前缘两列刺，每列7枚，后缘基半部具5枚，后半部有几枚突起痕迹。第3对的前缘两列各有3枚刺，后缘4枚，腕节及掌节表面粗糙，指节有两列短毛，前缘具8—9枚小刺。末对步足短小，座节有小刺，长、腕节均无刺或突起，掌后缘基部有4小刺，指节前缘有9小刺。

雄性腹部共分7节：第1、7节窄，其他各节较宽，第1节中部具有刺（约4mm长），第2节具小钝齿，第3至第6节中部稍隆起，尾节近基半部边缘有两条平行纵脊及毛，末半部呈三角形。

雄性第1腹肢粗壮，分为3节：前2节粗壮，末节最长，末部有突起及长刚毛。第2腹肢也分为3节，形如手枪。

标本测量 (mm)	头胸甲长	头胸甲宽
	164.0	136.0

**模式标本产地** 日本土佐湾。

**生境** 栖息于水深130—395 m的泥质砂或泥底。

**地理分布** 东海；日本。

#### 34. 日本拟人面蟹 *Paromola japonica* Parisi, 1915 (图 59)

*Paromola japonica* Parisi, 1915: 109, pl. 3.

Not *Homola cuvieri*, — Doflein, 1906: 71. — Balss, 1921: 178.

*Parhomola japonica*, — Balss, 1922: 111. — Sakai, 1936: 47, pl. 3.

*Homola* (*Parhomola*) *japonica*, — Yokoya, 1933: 99 (part). — Sakai, 1936: 47, pl. 3.

*Paromola japonica*, — Griffin, 1965: 86. — Serène et Lohavanijaya, 1973: 26. — Sakai, 1976: 39, pl. 9. — Guinot et Richer de Forges, 1981: 539 (part), pl. 8, fig. 4. — Miyake, 1983: 14, 197. — Guinot et Richer de Forges, 1995: 364, figs. 21 f, 22 A, 23 a—b, 26 d, 27 c. — Ng et Huang, 1997: 261, fig. 1A. — Tan et al., 2000: 186.

*Latreillopsis hawaiiensis* Edmondson, 1932: 5, fig. 1, pl. 1.

Not? *Paromola japonica*, — Guinot et Rich de Forges, 1981: 538, figs. 1D, 2G, pl. 3, figs. 2, 2

a—b. [= *P. bathyalis* Guinot et Richer de Forges, 1995]

Not *Paromola japonica*, — Davie et Short, 1989: 163, figs. 2 c—e, 4 B. [= *P. bathyalis* Guinot et Richer de Forges, 1995]

Not *Paromola japonica*. — Zarenkov, 1990: 225, fig. 6. [= *P. rathbunae* Porter, 1908]

标本采集地 1♂, 台湾伊兰县南方澳渔港, 1988. 05. 22; 1♀, 台湾宜兰县南方澳渔港, 1996. 08. 06。

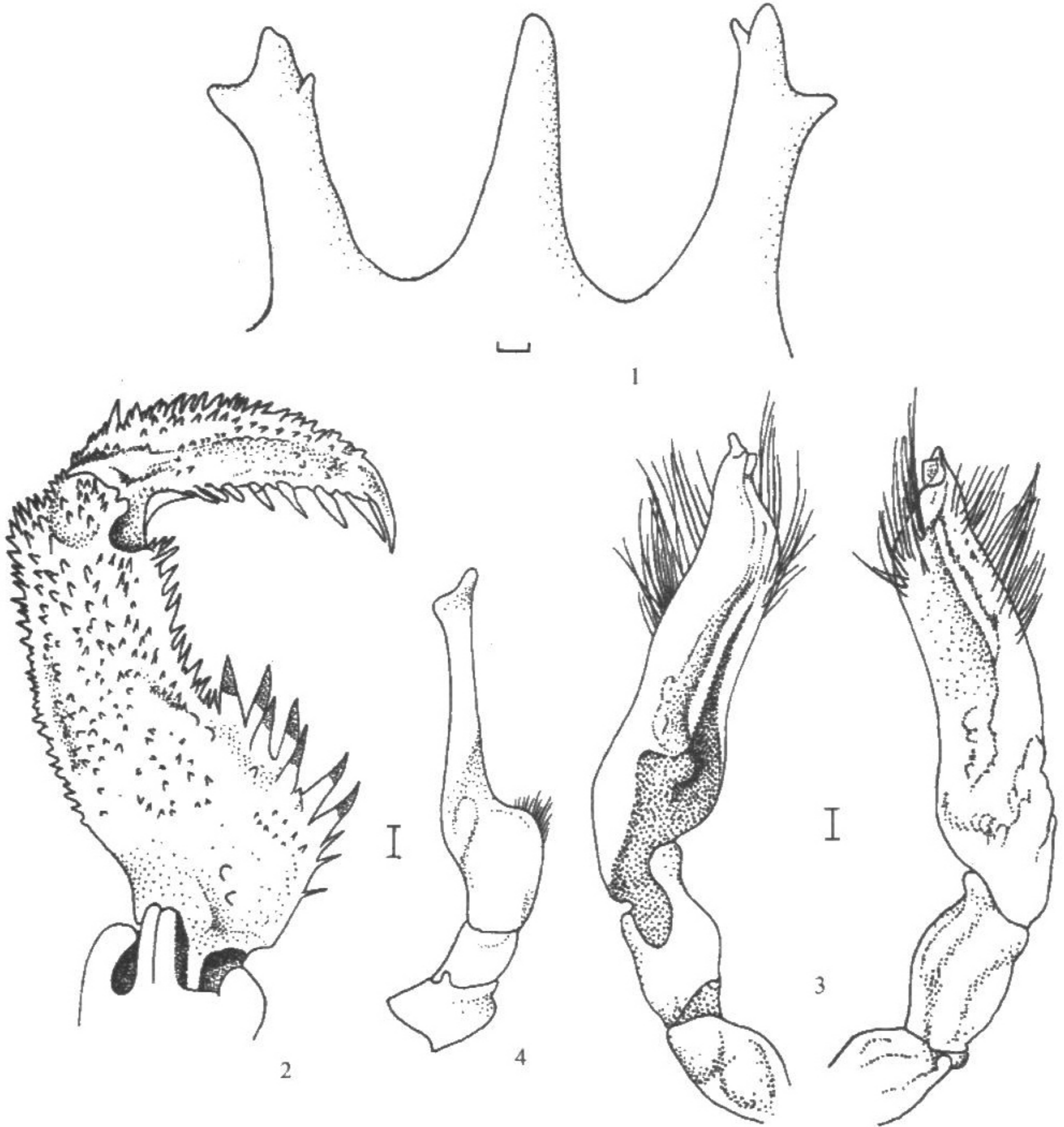


图 59 日本拟人面蟹 *Paromola japonica* Parisi, 1915

1. 额刺及假额刺; 2. 第4步足的指、掌节; 3. 雄性第1腹肢; 4. 雄性第2腹肢。

形态描述 头胸甲呈长卵圆形, 凹凸明显, 前1/2及两侧表面密具许多小刺, 以前胃区一横排4枚及侧缘附近的刺较大, 胃区中央一枚, 颈胃沟及鳃心沟宽、浅而明显,

心肠区两侧凹陷。额刺细长，且短，稍向下低洼，假额刺较粗大，内外侧各具一枚小刺，以外刺为大，上眼窝刺较粗大，肝区刺次之，下肝区刺较小，眼柄基节瘦长，呈圆柱形，末节膨胀。第1触角第2节膨胀，第2触角基节具一粗而短的突起，第2节外末角具一小刺，内末角刺较大。颊区表面密具小刺，第3颚足很长，几乎盖住口腔，外肢细长，基部宽于末部，有颗粒，座节短，末端宽于基部，长节长于座节，外缘近中部有几枚小刺，腕节短，指稍长于掌，密具棕色刚毛。

螯足瘦长，底节近背面有一锐刺，座节、长节和腕节表面有刺状突起，长节长为宽的4—5倍，背缘及后缘具一排小刺，腕节长为宽的2.5倍，掌瘦长，长为宽的3倍，表面几乎光滑，近基部有不明显的颗粒，指短于掌，呈褐色。

前3对步足形状相似，第2对最长，长节前缘具弯刺，后缘具小刺，掌节很细长，指节短，后缘具一排小刺。末对步足短，长节前缘基半部有3枚小刺，及内末缘一枚弯刺，后缘有4枚，腕节末端宽于基部，内末角具一壮齿，掌节基部外侧突出约有7枚小刺，指也具小刺与掌相对。

雌性腹部分为7节。雄性腹部分为5节：3—5节不能活动，前3节中央各具一刺，第6节呈梯形尾节呈三角形。

雄性第1腹肢粗壮，分为3节：第1节短，第2节长而宽扁，末节最长，边缘波纹状具较长软毛。雄性第2腹肢形状犹如手枪。

标本测量 (mm)	头胸甲长	头胸甲宽
♂	66.5 (包括额刺长)	52.0
♀	74.4 (包括额刺长)	59.0

模式标本产地 日本相模湾。

生境 栖息于水深80—45m海底。

地理分布 台湾；日本及夏威夷。

### 摩罗人面蟹属 Genus *Moloha* Barnard, 1947

*Thelxiope* (*Moloha*) Barnard, 1947: 371; 1950: 341.

*Paromola*, —Gordon, 1950: 223(part). —Sakai, 1961: 147; 1976: 39 (part). —Griffin, 1965: 87 (part).

*Moloha*, —Yaldwyn et Dawson, 1976: 94. —Guinot et Richer de Gorge, 1995: 376.

*Homola* (part), —Manning et Holothuis, 1981: 25.

个体中等大小。头胸甲略呈长矩形，不扁平，最大宽度位于鳃区之间，背面凹凸不平，具刺或突起。人面线明显，额具单一刺，假额刺中等大小，其长度为额刺的2倍，口前板无刺。螯足瘦长。末对步足长节长，约抵达假额刺基部。